



**Teknisk
Landsforbund**

... specielt for kreative specialister

[erhvervsuddannelserne]

roller & opgaver

FOR DE LOKALE UDDANNELSESUDVALG

roller & opgaver

I denne pjece får du, som TL's repræsentant i det lokale uddannelsesudvalg (LUU), en introduktion og inspiration til arbejdet i udvalget.

LUU spiller en vigtig rolle som sparringspartner for erhvervsskolen i spørgsmål om indholdet af uddannelsen, og som garant for, at kvaliteten i uddannelserne er i overensstemmelse med arbejdsmarkedets krav til kompetencer.

Teknisk Landsforbunds overordnede mål er, at der på erhvervsskolerne opbygges og vedligeholdes et attraktivt og udfordrende læringsmiljø.

LUU er en vigtig faktor, der giver indflydelse og sætter præg på, hvordan studieforløbene gennemføres nu og i fremtiden.

[roller & opgaver]



Struktur

For hver erhvervsuddannelse er der oprettet et fagligt udvalg, der skal rådgive ministeriet.

Der er ligeledes på hver skole et LUU for hver erhvervsuddannelse.

Begge udvalg har en ligelig repræsentation fra arbejdsgiver- og arbejdstagerside.

På den måde sikres det, at både arbejdsgivere og fagforbund er medansvarlige for uddannelsens udvikling, indhold og struktur.

De tre kerneområder



sparring



kvalitetssikring



praktikformidling

Kerneområder

LUU's opgave er at rådgive erhvervsskolen i alle spørgsmål vedrørende indhold og form af eksempelvis undervisningsplaner der udbydes lokalt samt eksamensopgaver.

Der er tre kerneområder, som TL's repræsentanter for LUU skal koncentrere sig om:

- Sparring
- Kvalitetssikring
- Praktikformidling

- Formidle arbejdsmarkedets uddannelses- og kvalifikationsbehov.
- Rådgive skolen ved udarbejdelse af undervisningsplaner, eksamensopgaver og valgfag.
- Arbejde for samarbejde mellem skole og det lokale arbejdsmarked.

- Følge og øve indflydelse på skolens obligatoriske evaluering.
- Eventuelt virke som censor.

- Skaffe praktikpladser i lokalområdet.
- Sikre kvaliteten i praktikdelen af uddannelserne.
- Rådgive om skolepraktik.

Skole og arbejdsmarked

Samspelet mellem skole og erhvervsliv er omdrejningspunktet for udviklingen af uddannelserne. Dette samspil går begge veje.

- LUU har en vigtig rolle som formidler af det lokale arbejdsmarkeds uddannelsesbehov, og skolen skal løbende sikre sig, at undervisningen passer med udviklingen på arbejdsmarkedet.
- Når det gælder efteruddannelse er det en naturlig opgave for LUU at viderformidle behovene til de faglige udvalg.

- LUU har ligeledes en vigtig opgave i at hjælpe med at finde praktikpladser.
- Endelig skal LUU sikre, at det lokale arbejdsmarked ved, hvad skolen kan tilbyde af grunduddannelser og efteruddannelser.

Sidstnævnte kan f.eks. gøres ved at gennemføre lokale informationsaktiviteter. Dette kan evt. finansieres gennem AER-midler eller Undervisningsministeriets udviklingspuljer.

Erhvervsskolerne kan hjælpe med ansøgning og gennemførelse af projekter i den sammenhæng.

Om undervisningens gennemførelse

- Erhvervsuddannelserne er baseret på ideen om mål- og rammestyrt.
- Det betyder, at der kan være en vis fleksibilitet i forhold til, hvordan undervisningen udmøntes på den enkelte skole.
- Hvis man lokalt ønsker at opprioritere f.eks. informations- og kommunikationsteknologi-området eller man ønsker at anvende bestemte undervisningsmetoder, så vil skolen kunne drøfte med LUU, om man vil ændre undervisningen.

Undervisningsplanerne skal tage højde for:

- Mål og niveaukrav i love og bekendtgørelser.
- Elevernes ønsker og forudsætninger.
- Skolens ressourcer.
- Lærerkorpsets sammensætning.
- Virksomhedens krav til elever og færdiguddannede.

Undervisningsplanlægning

Skolen skal for hver enkelt uddannelse udarbejde undervisningsplaner, som beskriver, hvordan undervisningen organiseres. Formålet er, at nå de mål, som er beskrevet i uddannelsesbekendtgørelserne, og som samtidig afspejler arbejdsmarkedets behov for bestemte kompetencer.

Undervisningsplanerne er et pædagogisk planlægningsværktøj for gennemførelse af undervisningen, den løbende evaluering og den afsluttende bedømmelse.

En væsentlig del af arbejdet for LUU er at sikre, at undervisningsplanerne og den konkrete undervisning lever op til mål og intentioner i de relevante love og bekendtgørelser.

Loven tillader en vis tilpasning af den enkelte uddannelse, så den f.eks. passer til det

lokale arbejdsmarked eller har en særlig faglig profil. Det er LUU's opgave at informere skolen om lokale kvalifikationsbehov, der kan begrunde tilpasningerne. En uddannelse er altså ikke nødvendigvis nøjagtig den samme på alle uddannelsesinstitutioner.

Det helt centrale i LUU's arbejde er at medvirke til udarbejdelse af undervisningsplaner på et højt kvalitetsmæssigt niveau.

Der vil ofte være tale om justering af eksisterende undervisningsplaner. Hensigten er at være sparringspartner, inspirator og vejleder i beskrivelsen af undervisningens nærmere indhold. Ansvar for de lokale undervisningsplaner er skolens.



Undervisningsplanerne skal vise:

- Hvilke emner, der skal undervises i.
- Hvilke fag, der kan kombineres med hinanden.
- Hvilke pædagogiske redskaber, der tages i anvendelse.
- Hvordan undervisningen evt. kan differentieres.
- Hvordan prøver og eksaminer skal foregå osv.

Overvåge uddannelsernes kvalitet

LUU skal have mulighed for løbende at overvåge uddannelsernes kvalitet. Dette gælder både i forhold til, om indholdet er up to date og i forhold til, om undervisningen er god nok. Eksempelvis skal klager over lærere, undervisningsplaner eller materialer behandles i LUU.

Det er derfor vigtigt for TL, at vores repræsentanter i LUU løbende får mulighed for at vurdere kvaliteten i uddannelsen.

Det er obligatorisk for skolerne at have et kvalitetssystem til løbende kvalitetsudvikling og resultatvurdering af uddannelsernes skoleled.

Det er derfor naturligt, at der foregår et tæt samarbejde mellem TL's repræsentanter i skolebestyrelser og LUU i forhold til kvalitetssikringen. Både elever og LUU skal inddrages i evalueringen. På baggrund af den, udarbejder skolen årlige opfølgingsplaner,

der fastsætter ændringsbehov og forslag til løsninger samt anviser, hvordan dette kan gennemføres.

Skolen kan på baggrund af evalueringerne – i samarbejde med LUU – eventuelt tage initiativ til forslag om ændring af uddannelsen. Hvis ændringerne ikke er for store, kan de foretages lokalt. Er der tale om større ændringer, skal de drøftes med det landsdækkende faglige udvalg, der skal vurdere, om ændringerne skal gøres permanente.

Udvalgene har desuden god mulighed for at udvikle og sikre uddannelsernes kvalitet ved at medvirke i evalueringer af undervisningsforløbene.

Endelig har det betydning for at sikre kvaliteten af uddannelsen, at LUU kan have særlige funktioner i forbindelse med eksamenssituationen. Dette kan være i form af rådgivning ved udarbejdelse af eksamensopgaver og som censor ved eksamen.



Praktikpladser

Erhvervsskolerne er ansvarlige for at skaffe praktikpladser til de studerende. LUU skal hjælpe med at finde praktikpladser, og de skal vejlede skolerne om, hvordan undervisningen tilrettelægges, så praktik og skoleundervisning supplerer hinanden bedst muligt.

Endvidere skal LUU rådgive skolen om tilrettelæggelse og kvalitets sikring af skolepraktikken.

roller
&
opgaver

Andre roller og opgaver

Hvis der er uenigheder mellem elev og praktikstedet, kan LUU blive bemyndiget af det faglige udvalg til at forsøge at forlige parterne. Målet med dette er, at tvistighedssager løses på lokalt niveau i stedet for i det faglige udvalg eller i sidste ende i Tvistighedsnævnet.

LUU-repræsentanter kan også blive bedt om at deltage i besigtigelse af praktikvirksomheder, før de bliver godkendt som praktikvært.

Endelig kan et eller flere medlemmer af LUU blive udpeget til censor, eller udvalget kan blive bedt om at pege på kvalificerede censorer.

Arbejdet i et lokalt uddannelsesudvalg vil variere fra skole til skole. TL anbefaler, at LUU i samarbejde med erhvervsskolen koncentrerer sig om at:

- Sikre konkrete mål for kvaliteten af de uddannelser der udbydes.
- Medvirke i skolens selvevaluering og opfølgning på denne.
- Påvirke undervisningsplanernes indhold, så de svarer til arbejdsmarkedets behov.
- Medvirke til at sikre, at der er et tilstrækkeligt antal praktikpladser til rådighed.
- Sikre kvalitet i uddannelsens praktikdel.
- Sikre uddannelsens kvalitet ved at medvirke som censor.
- Sikre, at praktikdelen og skoledelen supplerer hinanden.

Hvad skal være på plads?

LUU's arbejde er lovsikret, og loven foreskriver visse minimumsstandarder for udvalgets virke. Det drejer sig om:

Vedtægt

LUU skal have en vedtægt at arbejde efter. I Industriens Uddannelser har man udarbejdet en standardvedtægt for LUU's arbejde. Den findes på industriensuddannelser.dk/luu, og LUU kan bruge den som grundlag for deres egen vedtægt.

Sekretariatsbistand

Ifølge loven er skolen forpligtet til at stille sekretariatsbistand til rådighed for LUU's arbejde. Dette er vigtigt for vores repræsentanter, der ofte arbejder på frivillig basis, og som gennem skolen kan få de informationer, der er det nødvendige beslutsningsgrundlag.

Formandskab

Udvalget vælger et formandskab, som består af en repræsentant fra både arbejdsgiver- og lønmodtagerside. Det sætter sammen med skolen dagsordenen til møderne. Normalt skifter formandskabet hvert andet år.

Det er vigtigt, at dagsordenens punkter er klart belyste, og TL anbefaler, at det gøres:

- Skriftligt.
- I god tid før mødets afholdelse.
- Med anbefalinger af handlinger.

Punkter på dagsordenen

Der afholdes ca. 4 møder om året i hvert udvalg. TL anbefaler, at I som repræsentanter foreslår følgende faste punkter:

- Praktikpladssituationen.
- Kvalitetsopfølgning.
- Elevernes punkt.
- Andre regionalrelevante forhold.

Lovgivningen bag en uddannelse

Alle uddannelser er beskrevet i:

- En lov.
- En hovedbekendtgørelse, som er fælles for flere uddannelser.
- En bekendtgørelse for selve uddannelsen.
- Lokale undervisningsplaner.

Du kan læse love og bekendtgørelser på Undervisningsministeriets hjemmeside uvm.dk under Uddannelse → Erhvervsuddannelser → Love og regler.

Hvilke uddannelser?

Teknisk Landsforbund er dimit-tendorganisation på tre uddan-nelser på erhvervsuddannelses-niveau:

- Uddannelsen til **Teknisk Designer.**
- Uddannelsen til **Audiologiassistent.**
- Uddannelserne til **Teater-, udstillings- og eventtekniker.**

Uddannelsen til Teknisk Designer:

Uddannelsen foregår i øjeblikket på 15 erhvervsskoler rundt om i Danmark:

- EUC, Syd, Haderslev
- EUC Syd, Sønderborg
- EUC Vest, Esbjerg
- Hansenberg, Kolding
- Herningsholm Erhvervsskole, Herning
- Tradium, Randers
- Uddannelsescenter Holstebro
- Aarhus TECH
- Metal College, Aalborg
- Syddansk Erhvervsskole, Odense-Vejle
- Selandia – CEU, Slagelse
- Svendborg Erhvervsskole
- Selandia – CEU, Slagelse
- CELF, Lolland Falster
- Københavns Tekniske Skole .

Uddannelsen til Audiologiassistent

Uddannelsen foregår kun på:

- Syddansk Erhvervsskole, Odense

Uddannelsen til Teater-, udstillings- og eventtekniker

Uddannelsen foregår for tiden på tre skoler:

- Københavns Tekniske Skole
- Aarhus TECH
- Aalborg Tekniske Skole i Frederikshavn.

Sådan støttes det lokale uddannelses- arbejde

Teknisk Landsforbunds uddannelsespolitiske udvalg (UPU) vurderer, at det arbejde, der udføres i LUU, er yderst centralt og meget vigtig for TL. Der er derfor sat en række initiativer i gang, der samlet set skal styrke forbundets indflydelse på uddannelserne.

Konferencer

Der afholdes løbende konferencer, hvor alle medlemmer af LUU inviteres til at deltage. Formålet med konferencerne er dels at informere om og drøfte aktuelle uddannelsespolitiske problemstillinger og dels at skabe netværk på tværs af de enkelte skoler eller afdelinger. Konferencerne er et vigtigt led i den enkelte LUU-repræsentants arbejde.

Møder i afdelingerne

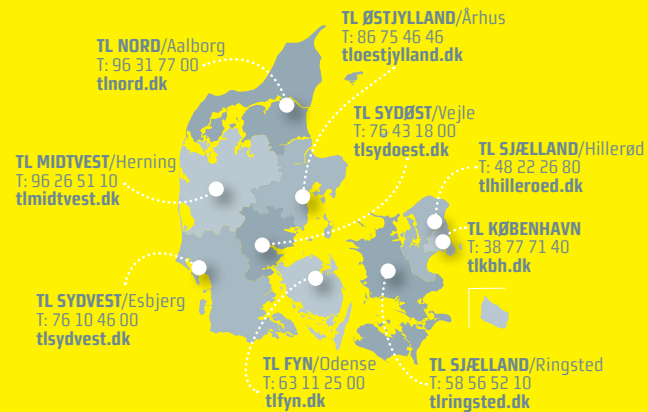
TL's lokalafdelinger holder et antal lokale

møder for TL's medlemmer i LUU som opfølgning på konferencerne og arbejdet i LUU. Møderne varierer i antal fra afdeling til afdeling.

Deltagerne er typisk TL's LUU-repræsentanter fra erhvervsuddannelserne og de korte og mellemlange videregående uddannelser. Desuden vil TL-medlemmer af landsdækkende udvalg samt repræsentanter fra afdelingernes bestyrelser deltage.

Nyhedsbrev

UPU udsender efter hvert udvalgsmøde et nyhedsbrev til alle TL's repræsentanter i LUU. Nyhedsbrevet holder LUU-repræsentanter orienteret om, hvad der sker på det uddannelsespolitiske plan, samt hvilke beslutninger UPU har taget i forhold hertil.



Sekretariatet for Uddannelse og Kompetence

Teknisk Landsforbund

Nørre Voldgade 12 • 1358 København K

t: 33 43 65 00 • tl@tl.dk • tl.dk



**Teknisk
Landsforbund**

... specielt for kreative specialister